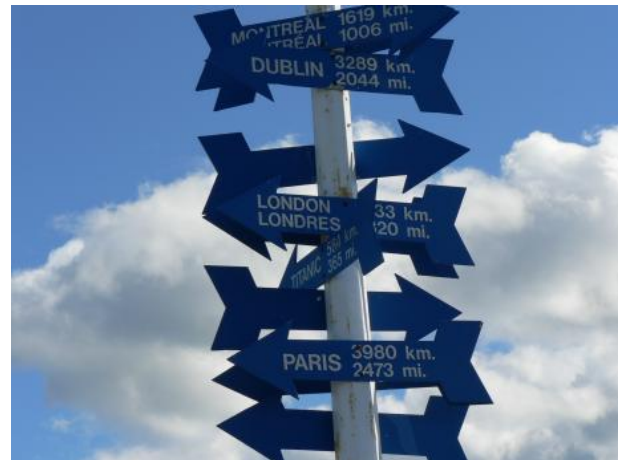


St-Jean

La région de St-Jean offre une qualité de vie exceptionnelle. Vous y trouverez un



environnement sécuritaire et propre, une ambiance relaxante, des établissements de santé et d'éducation de classe mondiale et des débouchés illimités.

Le Guide des nouveaux arrivants est une initiative de la Fédération des francophones de Terre-Neuve et du Labrador (FFTNL). Cette initiative a été rendue possible grâce à l'appuie financier de Citoyenneté et Immigration Canada.

Pour profiter pleinement du Guide des nouveaux arrivants, vous devez consulter la section provinciale ainsi que la section régionale, qui se veut un complément.

La vitalité francophone de St-Jean est présente grâce à l'Association communautaire francophone de St-Jean (ACFSJ). L'ACFSJ est votre organisme francophone communautaire par excellence à St-Jean et vous guidera dans vos démarches. L'association gère le Centre scolaire et communautaire des Grands-Vents :



65, chemin Ridge
Tél. : (709) 726-4900
Sans frais : 1-877-407-1055
Courriel : bonjour@acfsj.ca
Site Web : www.acfsj.ca
ou www.francotnl.ca/acfsj



Bon à savoir !

Cette section se penche principalement sur la ville de St-Jean et ses environs (péninsule d'Avalon).

Vous constaterez que les noms St. John's et St-Jean sont utilisés. Les deux appellations réfèrent à la même ville, l'une étant en anglais et l'autre en français. Il est toutefois important de savoir qu'au Canada, dans la province du Nouveau-Brunswick, on retrouve une ville au nom de Saint John, sans le s à la fin.

L'information contenue dans ce document est aussi récente que possible. Les données quantitatives proviennent généralement de Statistique Canada sauf avis contraire.

Voici quelques sources d'information portant sur St-Jean qui vous seront d'une grande utilité :

- le portail des francophones de Terre-Neuve-et-Labrador www.francotnl.ca
- le site web de la ville de St-Jean www.stjohns.ca
- l'annuaire téléphonique

Photo première page : www.francotnl.ca

Osez Terre-Neuve-et-Labrador !

1. Renseignements généraux.....	4
Aperçu de St-Jean et des environs	4
Transports et accès	4
Climat	5
Communication	5
2. Organismes francophones et vitalité communautaire	6
Associations francophones locales.....	6
Organismes francophones provinciaux.....	6
3. Services aux nouveaux arrivants	7
4. Services gouvernementaux	7
Administration fédérale	7
Administration provinciale.....	7
Administration municipale.....	7
5. Système légal / Sécurité publique.....	8
6. Adaptation	8
Documentation importante	8
Logement.....	9
Magasinage.....	10
7. Santé.....	10
Services en français.....	10
Services médicaux.....	10
Hôpitaux	10
8. Économie et emploi	11
Économie.....	11
Organismes régionaux de développement.....	11
Emploi.....	11
9. Éducation et services de garde.....	12
Éducation maternelle – 12e année	12
Études postsecondaires	12
Services de garde et prématernelle	12
10. Religion	13
11. Loisirs	13
Carte de la péninsule de l’Avalon.....	15
Coordonnées utiles	16

1. Renseignements généraux

Aperçu de St-Jean et des environs

Située sur la côte Est de l'île de Terre-Neuve, la région de la péninsule d'Avalon compte 240 250 habitants, ce qui représente près de la moitié de la population totale de la province. On y trouve la capitale de St-Jean, une des plus vieilles villes en Amérique du Nord et la ville située la plus à l'est du continent. Le centre-ville se trouve au nord du port de St-Jean et le reste de la ville s'élève en altitude, à l'ouest, au nord et au sud-ouest. La ville de Mount Pearl rejoint St-Jean au sud-ouest. Cette banlieue compte une plus petite population et une moins grande superficie. La région métropolitaine de St-Jean possède une population de 179 270 habitants.

Faisant partie de la plus grande agglomération de la province, St-Jean offre une multitude de services gouvernementaux, de loisirs, commerciaux, etc. La région a une économie diversifiée dans les secteurs du pétrole, de la pêche, de la culture, du tourisme, des technologies et de la santé.



Photo : K. Dupond

La francophonie d'Avalon est beaucoup plus récente (années 1950) et diversifiée que celle de la péninsule de Port-au-Port, située sur la côte Ouest de l'île de Terre-Neuve. Acadiens, Québécois, Saint-Pierrais et Miquelonais, Antillais, francophones du Canada et du monde entier convergent dans la capitale ou dans la grande région métropolitaine. Les francophones de St-Jean occupent principalement des emplois dans le secteur tertiaire, l'enseignement et au sein des agences et ministères fédéraux et provinciaux.

On compte 12 655 personnes qui connaissent les deux langues officielles (anglais et français) dans la région métropolitaine de recensement en 2006, dont environ 600 de langue maternelle française.

Transports et accès

Pour accéder à l'île, la société Marine Atlantique exploite toute l'année un **service de traversier** qui permet aux véhicules à moteur et aux autocars de se rendre de North Sydney (Nouvelle-Écosse) à Port-aux-Basques (Terre-Neuve). De Port-aux-Basques, l'**accès routier** se fait par l'autoroute transcanadienne (Trans-Canada Highway – TCH) qui se rend à St-Jean sur une distance de 905 km. Pendant l'été, un service additionnel de traversier relie North Sydney (Nouvelle-Écosse) à Argentia (Terre-Neuve) qui se trouve à 131 km de St-Jean.

L'**aéroport international** de St-Jean accueille des vols réguliers et des vols nolisés ainsi qu'un vaste choix de correspondances nationales et internationales. Cet aéroport moderne offre plusieurs services aux voyageurs et a connu une nette amélioration au cours des dernières années. Cet aéroport transige aussi avec des compagnies aériennes régionales qui couvrent la province de Terre-Neuve-et-Labrador (Provincial Airlines, Air Labrador) et qui offrent par ailleurs des vols en partance de Québec et de Montréal.

Le réseau de **transport en commun** Metrobus dessert St-Jean et la banlieue Mount Pearl. Les tarifs sont différents pour les adultes, les personnes âgées et les enfants. Le passage est gratuit pour les enfants de moins de trois ans. Si vous avez l'intention d'utiliser couramment l'autobus comme principal moyen de transport, la carte d'abonnement est une solution moins coûteuse. Pour obtenir des renseignements sur les tarifs, les horaires d'autobus, les objets perdus et les itinéraires, vous pouvez accéder au guide de Metrobus (*Riders Guide*) en composant le (709) 722-9400 ou en consultant le site Web www.metrobus.com.

Transport adapté (pour les personnes ayant une mobilité réduite) : ces services sont limités. La ville de St-Jean offre un service de transport adapté et certains services de taxi ont des véhicules adaptés. Le système de transport adapté de St-Jean (*Para-*

Osez Terre-Neuve-et-Labrador!

Transit System – PTS) s'assure que les personnes ayant une déficience obtiennent une égalité d'accès au système de transport qui leur permettra de participer à tous les aspects de la vie communautaire. Communiquez avec **Wheelway Transportation Ltd.** au (709) 753-2877 pour obtenir d'autres renseignements.

Vous trouverez toute l'information sur la manière de se rendre sur l'île Terre-Neuve dans la section provinciale de ce document.

Climat

Les hivers sont relativement doux comparativement à d'autres endroits au Canada. Avec une température moyenne de 0 °C, St-Jean est une ville venteuse qui connaît des jours de brouillard. Durant les mois d'été, la température atteint en moyenne le jour 20 °C avec des précipitations de pluie de l'ordre de 1 191 mm sur une base annuelle, tandis que les averses de neige se situent aux alentours de 322 cm.

Communication

Le **portail** des francophones de Terre-Neuve-et-Labrador www.francotnl.ca est une porte d'entrée sur la francophonie de la province qui vous donne une foule de renseignements utiles sur notre belle province.

L'Association francophone communautaire de St-Jean distribue un **calendrier mensuel** destiné à ses membres par courriel, par la poste et via son site www.acfsj.ca. Le calendrier et le site web informent les membres et le grand public sur les différentes activités et nouvelles touchant la francophonie de la région.

En outre, il existe un seul **journal communautaire** provincial de langue française soit **Le Gaboteur**.

La région possède aussi plusieurs **journaux anglophones** dont :

- The Telegram - *quotidien*
- The Independant - *hebdomadaire*
- The Current - *bi-mensuel*
- The Scope - *bi-mensuel*

Il existe une **bibliothèque en français** au Centre scolaire et communautaire des Grands-Vents qui offre une grande sélection de livres, films, disques,

jeux pour la famille, etc. Il suffit d'être membre de l'ACFSJ pour accéder à ces services. Il est à noter que cette



Photo : CSFP

bibliothèque

offre aussi

l'accès Internet gratuit.

Tél. : (709) 757-2853

Courriel : bibliotheque@acfsj.ca

La grande région métropolitaine de St-Jean est desservie par plusieurs **bibliothèques publiques** réparties dans les municipalités de St-Jean, Mount Pearl, Conception Bay South, Torbay et Pouch Cove (leurs coordonnées sont disponibles sur le site www.nlpl.ca). Toutes ces bibliothèques offrent un **accès gratuit à Internet** et la possibilité de se brancher sans fil. Par ailleurs, *Memorial University* possède plusieurs bibliothèques (les gens qui ne fréquentent pas l'université peuvent avoir accès à certains des services).

La population de la région de St-Jean a accès à deux **chaînes radiophoniques** publiques diffusant des émissions en français de la Société Radio-Canada : Première chaîne (105,9 FM) et Espace musique (101,9 FM). La région possède aussi un bon nombre de chaînes radiophoniques anglophones mettant en ondes des styles musicaux variés tels du rock classique et de la musique terre-neuvienne. En voici quelques-unes :

- Publiques : CBC Radio One 640 AM et CBC Radio Two 106.9 FM - www.cbc.ca/nl
- Communautaire : CHMR 93.5 FM - www.chmr.ca (*Memorial University*)
- Privées : OZ FM 94.7 FM (rock), CJYQ 930 AM (musique terre-neuvienne), VOXM 590 AM (nouvelle et country), VOAR 1210 AM (religieux), Coast 101.1 FM (rock classique), etc.

Osez Terre-Neuve-et-Labrador !

La **radio communautaire** de l'université traite de l'actualité universitaire, communautaire et musicale régionale. La radio CHMR offre aussi une émission en français, *La Voix française*, diffusée pendant une heure à chaque semaine.

Il est possible d'accéder jusqu'à trois chaînes de **télévision** sans câblodistribution ou satellite de plusieurs endroits de la ville. Le câblodistributeur Rogers offre une chaîne communautaire en anglais (canal 9) à ses abonnés.

2. Organismes francophones et vitalité communautaire

Associations francophones locales



L'Association communautaire francophone de St-Jean (ACFSJ) est un organisme sans but lucratif dont la mission consiste à inspirer et à soutenir le développement et l'action de la communauté francophone de Saint-Jean par le biais du Centre scolaire et communautaire des Grands-Vents. Elle est membre de la Fédération

des francophones de Terre-Neuve et du Labrador (FFTNL), porte-parole officiel de la francophonie dans la province. L'ACFSJ organise des activités culturelles et récréatives en français dans la région de St-Jean.



Photo : ACFSJ

L'association est également responsable de la gestion de la partie communautaire du Centre scolaire et communautaire des Grands-Vents, un véritable carrefour de la langue française sur la péninsule d'Avalon. Ce centre offre divers aménagements de choix pour pratiquer les activités de l'association et de l'école des Grands-Vents.

Parmi les activités et services offerts : cinéma, rencontres littéraires, cours de français, bibliothèque, accès Internet et spectacles de toute sorte. Le Festival du vent, qui se déroule chaque année en octobre, se veut un festival communautaire au sens le plus large possible.

Même si l'association est un organisme francophone, un grand nombre de ses activités peuvent également intéresser le grand public, notamment les personnes intéressées à apprendre ou à améliorer le français.

L'ACFSJ chapeaute aussi un groupe d'ainés de St-Jean connu sous le nom de Club des débrouillards. Pour de plus amples renseignements sur leurs activités, communiquez avec l'ACFSJ.

Le bureau de l'ACFSJ est situé au Centre scolaire et communautaire des Grands-Vents :

65, chemin Ridge, St-Jean, NL A1B 4P5

Tél. : (709) 726-4900 ou 1-877-407-1055

Courriel : bonjour@acfsj.ca

Site Web : www.acfsj.ca

Association française de Plaisance

Cette association a pour but de regrouper des les amoureux de la langue française et ceux qui ont envie de l'apprendre ou de l'améliorer. La ville de Plaisance est aussi connue en anglais sous le nom de Placentia. Visitez leur site Web à www.placentia.ca.

Organismes francophones provinciaux

Plusieurs organismes provinciaux opèrent en français dans la région. Tous ont leur siège social à St-Jean au Centre scolaire et communautaire des Grands-Vents (CSCGV). Ces organismes travaillent de St-Jean, mais ont une portée provinciale. Tous les renseignements au sujet de ces organismes se trouvent dans la section provinciale de ce document et sur le site www.francotnl.ca.

De ces organismes, deux agissent aussi localement de façon permanente :

- Le Réseau de développement économique et d'employabilité de Terre-Neuve-et-Labrador a deux agents régionaux à St-Jean :
 - Secteur économie du savoir
Tél. : (709) 757-2858
Courriel : savoir@rdeetnl.ca
 - Secteur tourisme
Tél. : (709) 726-5973
Courriel : tourisme@rdeetnl.ca
- *Le Gaboteur* avec son service journalistique :
 - Tél. : (709) 753-9585
Courriel : redaction@gaboteur.ca

3. Services aux nouveaux arrivants

L'ACFSJ est votre organisme francophone communautaire par excellence à St-Jean et vous guidera dans vos démarches.

L'organisme *Association for New Canadians*, qui offre des services en anglais, joue un rôle important dans l'intégration des immigrants à Terre-Neuve-et-Labrador. Vous trouverez tous les renseignements relatifs à cet organisme dans la section provinciale de ce guide. Vous pouvez les joindre au (709) 722-9680 ou sur le site www.anc-nf.cc.

Service Canada

Ce bureau offre un service bilingue sous forme de guichet unique, une porte d'entrée aux différents services du ministère. Nous vous conseillons de faire appel à Service Canada, un bureau qui vous guidera dans vos démarches auprès du gouvernement fédéral et qui vous fournira les indications nécessaires. Pour de l'information relative aux services offerts par Service Canada aux nouveaux arrivants, visitez :

www.servicecanada.gc.ca/fr/auditoires/nouveauxarrivants

St. John's Centre Service Canada
Édifice 223

223, avenue Churchill, Pleasantville
St-Jean, NL A1A 1N3
Tél. : (709) 722-2982

4. Services gouvernementaux

Consultez la section provinciale pour obtenir davantage de renseignements sur le système gouvernemental et certains ministères fédéraux et provinciaux qui pourront vous être utiles. Par ailleurs, pour obtenir une liste complète de ces services, consultez les pages bleues de l'annuaire téléphonique de la région.

Voici les trois paliers gouvernementaux et leurs coordonnées :

Administration fédérale

À St-Jean, quelques ministères et agences offrent des services en français dont Service Canada, Patrimoine canadien, Parcs Canada, Garde côtière canadienne, Environnement Canada et Agence de promotion économique du Canada Atlantique (APÉCA).

Pour en apprendre davantage sur le gouvernement canadien et ses services, il suffit de visiter le site www.canada.gc.ca ou appeler 1-800 O CANADA.

Administration provinciale

Gouvernement de Terre-Neuve-et-Labrador
Gouvernement Service Centre
5 Mews Place, PO BOX 8700, St-Jean, NL A1B 4J6
Tél. : (709) 729-3699
Site Web : www.gov.nl.ca

Administration municipale

L'administration de la ville de St-Jean est responsable de nombreux services dont le système de transport en commun, le système d'aqueduc et d'égout, le développement de la ville, la construction et la direction immobilière, le tourisme, l'entretien et le nettoyage de la ville et du port. Dans la région d'Avalon, les villes avoisinantes de Mount Pearl, Paradise et Conception Bay South (pour ne nommer que les plus grandes) sont gérées par leur propre conseil municipal. Visitez le site Web de la ville de St. John's à www.stjohns.ca et celui de Mount Pearl à www.mountpearl.ca

5. Système légal / Sécurité publique

La section provinciale de ce guide vous donnera beaucoup plus de détails sur le système légal et sur la sécurité publique de la province.

Dans les pages jaunes de votre annuaire téléphonique, sous la section *Lawyers*, vous trouverez la liste des avocats et notaires disponibles dans votre région. Le seul avocat, spécialisé entre autres en immigration, offrant des services en français est M. John Dawson. Son bureau est situé à St-Jean et vous pouvez le joindre au (709) 753-3313.

Services policiers

La région métropolitaine de St-Jean est desservie par la *Royal Newfoundland Constabulary* (RNC).

Tél. : (709) 729-8000 (non-urgent)

Site Web : www.justice.gov.nl.ca/rnc

La Gendarmerie Royale du Canada (GRC), ou la *Royal Canadian Mounted Police* (RCMP) en anglais, dessert le reste de l'Avalon. Pour connaître le détachement le plus près de votre localité, visitez le site Web :

www.rcmp-grc.gc.ca/nl/detachments/index_f.htm

Cour provinciale

Atlantic Place

215 Water Street, P.O. Box 68

St-Jean, NL A1C 6C9

Tél. (droit criminel et jeunesse) : (709) 729-1504

Tél. (civil et trafic) : (709) 729-1508

Services des incendies

L'administration régionale de St-Jean est composée de sept casernes de pompiers dont six ouvertes en permanence. On compte 205 pompiers en service et des équipes de communication, de prévention contre les incendies et les produits dangereux, de mécaniciens et de gestion. Le service des incendies est géré par le *St. John's Regional Fire Department*.

Central Fire Station

5 Fort Townshend, St-Jean

Tél. : (709) 576-8644

Pour urgence, composez le 911
En fonction dans la région
métropolitaine de St-Jean.
Pour le reste de l'Avalon, composez le
1-800-709-7267

6. Adaptation

Pour mieux vous adapter dans la région, vous trouverez dans cette section quelques renseignements utiles à cet égard (les renseignements détaillés sur les éléments mentionnés se trouvent dans la section provinciale).

Documentation importante

Le **numéro d'assurance sociale** (NAS) est obligatoire pour tous et il est l'un des plus importants documents au Canada. Vous pouvez obtenir le formulaire de demande en français et soumettre votre demande en personne au bureau local de Service Canada. Vous trouverez les formulaires sur leur site Web.

St. John's Centre Service Canada

223, avenue Churchill, Pleasantville,

St-Jean, NL

Tél. : 1-800-808-6352, option « 3 ».

www.servicecanada.gc.ca/fr/sc/nas

Assurance-soins médicaux - *Medical Care Plan* (MCP) La carte d'assurance médicale est obligatoire pour tous. La section provinciale vous en expliquera les avantages. Vous pouvez obtenir le formulaire de demande pour cette carte chez votre médecin et à l'hôpital ou le télécharger du site Web www.health.gov.nl.ca/mcp. Il est à noter que le formulaire est disponible en français. Vous pouvez aussi vous rendre en personne ou l'envoyer par la poste à l'adresse suivante :

57 Margaret's Place

PO Box 8700

St-Jean, NL A1B 4J6

Tél. : (709) 758-1600

Sans frais : 1-866-449-4459

Courriel : mcpregistration@gov.nl.ca

Osez Terre-Neuve-et-Labrador !

Permis de conduire et document d'identification avec photo

– Communiquez ou rendez-vous au Motor Registration Division.

Motor Registration Building

149 Smallwood Drive

Mount Pearl

Adresse postale :

P.O. Box 8710, St-Jean, NL A1B 4J5

Tél. : (709) 729-2519

Site Web : www.gs.gov.nl.ca/gs/mr/dl.stm

Logement

Il existe plusieurs méthodes de recherche pour trouver un endroit où vivre à St-Jean. Pour tous les détails, consultez la section provinciale à ce sujet.

Un des services de la ville de St-Jean est le *Non Profit Housing Division* qui offre aux résidents éligibles de St-Jean et des environs des logements abordables de qualité. Ce service est offert en collaboration avec *Newfoundland and Labrador Housing Corporation*. Le service des logements à prix modique est répartis un peu partout dans la ville. Ces logements d'une, deux, trois ou quatre chambres à coucher sont disponibles à faible ou moyen coût et leurs mensualités sont calculées en fonction des revenus de la famille.

City of St. John's

Non Profit Housing Division

P.O. Box 908, 10 New Gower St.

St-Jean, NL A1C 5M2

Tél. : (709) 576-8196

Courriel : housing@stjohns.ca

Site Web :

www.stjohns.ca/cityservices/housing/index.jsp

Services courants

Électricité : Newfoundland Power

Centre de service régional

50 Duffy Place

Tél. : (709) 737-2802

Sans frais : 1-800-663-2802

Regardez dans les pages jaunes de votre annuaire téléphonique pour obtenir plus de renseignements sur les différents services nommés ci-dessous. Selon le cas, voici le nom des principales entreprises offrant les services courants:

- Téléphone : Aliant 1-866-425-4268 (autres compagnies sous *Telephone Companies*)
- Huile de chauffage : diverses compagnies (sous *Oil - Fuel*)
- Internet : Aliant et Rogers (sous *Internet – Products & Services*)
- Assurances (responsabilités, risques, vie, etc.) : diverses compagnies (sous *Insurance*)
- Câblodistribution : diverses compagnies (sous *Cable Television Companies*)
- Satellites : diverses compagnies (sous *Satellite Television Equipment & Services*)



Centre-ville de St-Jean

Photo : Gracieuseté Newfoundland & Labrador Tourism

Cueillette des déchets et recyclage

Le service *Department of Public Works and Parks Waste Management* de la ville de St-Jean est responsable de la cueillette et du traitement des déchets. La collecte résidentielle s'effectue sur une base hebdomadaire et se limite seulement aux ordures ménagères. Toutefois, des services de traitement des déchets de construction et de déchets dangereux sont disponibles sur rendez-vous ou par dépôt.

Un système de recyclage effectuant la cueillette à la maison devrait être mis en place en 2009. Toutefois, on peut trouver présentement plusieurs centres de dépôt et l'entreprise *Atlantic Blue Recycling Ltd.* (726-2583) qui offre un service payant de cueillette à la maison. Pour en apprendre davantage sur les centres de recyclage, veuillez vous référer aux pages jaunes sous *Recycling Services*.

Osez Terre-Neuve-et-Labrador!

Magasinage

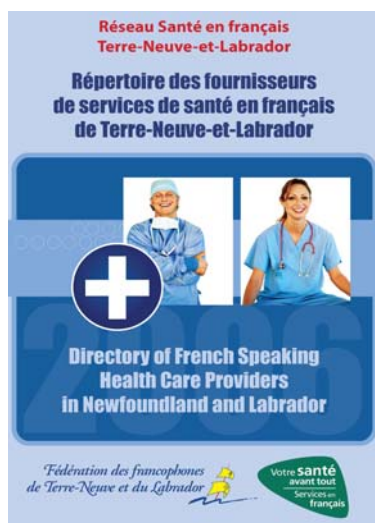
St-Jean possède un grand nombre de magasins à grande surface et des boutiques spécialisées pour faire vos emplettes. Un endroit très apprécié est le centre-ville de St-Jean, principalement les rues Water et Duckworth. La région possède aussi deux centres commerciaux et des centres de grandes surfaces dont les plus populaires sont le *Avalon Mall*, le *Village Mall*, *Stravenger Drive* et *Kelsey Drive*. Pour de l'information spécifique sur les magasins de la région, regardez dans les pages jaunes de votre annuaire téléphonique.

7. Santé

Services en français

Dans la région de St-Jean, la plupart des aménagements offrent des services de santé en anglais, mais quelques-uns sont en mesure d'offrir un service bilingue ou de traduction. Il existe cependant la ligne **Info-santé 1-888-709-2929** qui offre un service bilingue à tous les résidents de Terre-Neuve-et-Labrador 24 h sur 24, tous les jours de l'année. www.yourhealthline.ca

Vous pouvez vous procurer le **Répertoire des fournisseurs de services de santé** en français de Terre-Neuve-et-Labrador par le biais votre association locale ou en télécharger une version directement du site www.francotnl.ca.



Services médicaux

Pour trouver un médecin de famille disponible dans la région de St-Jean, communiquez avec les services communautaires au (709) 729-4984 ou consultez les pages jaunes *Physicians & Surgeons* de l'annuaire téléphonique.

Hôpitaux

Dans la région métropolitaine de St-Jean, l'ensemble des hôpitaux est géré par *Eastern Health*. Quatre hôpitaux anglophones existent dans la région. Toutefois, les francophones peuvent demander des services de traduction.

Le *Health Sciences Centre* est composé de deux hôpitaux soit le *General Hospital* et le *Janeway Children's Health and Rehabilitation Centre*. Il comprend aussi les écoles de médecine, de soins infirmiers et de pharmacologie de *Memorial University* ainsi que la *Women's Health Clinic*. Le *General Hospital* est une institution de haut niveau de soins de courte durée pour la région de St-Jean et toute la province. Il offre 378 lits et des services de chirurgie générale, de médecine interne, de soins en phase terminale et de soins de cardiologie. On y retrouve des unités de traitement des brûlures, de neurochirurgie, de chirurgie plastique, d'obstétrique, de gynécologie et de psychiatrie. Au *Janeway Children's Health and Rehabilitation Centre*, on retrouve des services de soins internes et externes, un service de chirurgie et une urgence moderne destinée aux enfants.

St. Clare's Mercy est le second hôpital de la région. Il offre 232 lits destinés aux soins et services suivants : chirurgie générale, médecine interne, ophtalmologie, orthopédie, services de laboratoire et de diagnostic, soins palliatifs et soins ambulatoires.

Le *Waterford Hospital* compte 92 lits de soins et 110 lits de soins psychiatriques à long terme. Il offre les services suivants : psychiatrie, gériatrie et unité des maladies du développement.

Pour toute urgence, composez le 911
À l'extérieur de la région de St-Jean,
composez le 1-800-709-7267

8. Économie et emploi

Économie

L'industrie pétrolière est très importante à l'essor de l'économie de St-Jean. Il existe présentement trois grands projets d'exploitation à Terre-Neuve : Hibernia, Terra Nova et White Rose (et bientôt Hebron). Plusieurs entreprises de la région et d'ailleurs sont directement ou indirectement reliées à ces trois projets de développement et stimulent la création d'emplois dont la raffinerie de North Atlantic, le siège de M&M Engineering Ltd., Hibernia Shorebase, Cougar Helicopters et Asco Warehouse Complex. Nombreuses sont les entreprises de St-Jean qui bénéficient des retombées économiques de cette industrie.

La ville de St-Jean possède le plus grand port de manutention de pêche de Terre-Neuve traitant plus de 9 millions de tonnes de pêche par année. En raison du moratoire sur la pêche de la morue imposé en 1992, l'industrie a dû se diversifier et se concentrer dorénavant sur d'autres espèces (crustacés) et innover dans le secteur de l'aquaculture. Les produits de la pêche les plus populaires sont la crevette nordique et le crabe des neiges. Le port de St-Jean possède une main-d'œuvre qualifiée, des services et de l'équipement variés ainsi que des usines de traitement.



Photo : www.francoatl.ca

La région de St-Jean est reconnue dans les domaines de la haute technologie (marine et autre), de l'architecture navale et de l'industrie pétrolière.

On trouve au sein de la communauté francophone une variété de petites et moyennes entreprises qui contribuent à l'activité économique de la région.

Organismes régionaux de développement

Si le monde des affaires vous intéresse, une bonne ressource est le Réseau de services aux entreprises Canada/Terre-Neuve-et-Labrador sur le site www.entreprisescanada.ca/nl. Ce réseau offre des services et ressources en français aux entrepreneurs de Terre-Neuve-et-Labrador. Deux agents bilingues sont en poste et le bureau est situé à St-Jean. Par ailleurs, vous pouvez accéder à une base de données (en anglais) constituée d'organismes en développement économique au www.cnlbsc.org/associations.

Emploi

Le bureau de **Service Canada** de St-Jean offre un service bilingue sous forme de guichet unique, une porte d'entrée aux différents services du ministère. Nous vous conseillons de faire appel à Service Canada, un bureau qui vous guidera dans vos démarches de recherche d'emploi www.servicecanada.gc.ca/fr/sc/emplois/guichetem plois.shtml.

Édifice 223

223, avenue Churchill, Pleasantville

St-Jean, NL A1A 1N3

Services offerts en anglais et en français.

Tél. : (709) 772-2982

Vous pouvez également consulter les pages jaunes de votre annuaire téléphonique sous *Employment Agencies* pour obtenir les coordonnées des agences privées d'aide à la recherche d'emploi.

9. Éducation et services de garde

Éducation maternelle - 12e année

Conseil scolaire francophone provincial de Terre-Neuve-et-Labrador (CSFP)

Le CSFP gère les cinq écoles françaises de la province et s'engage à offrir un programme d'éducation en français axé sur la qualité des résultats et sur le développement de la langue et de la culture www.csfp.nl.ca.

École de langue française

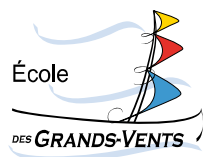
L'école des Grands-Vents, localisée dans le Centre scolaire et communautaire des Grands-Vents, est une école française située à St-Jean et dispense une éducation de la maternelle à la 12^e année. Elle a accueilli 62 élèves en 2007-2008.

65, chemin Ridge, St Jean, NL A1B 4P5

Tél. : (709) 754-8000

Courriel : ecole-gv@conseil-scolaire.nl.ca

Site Web : www.csfp.nl.ca/grands-vents



Service après-école

Un service après-école est disponible au Centre scolaire et communautaire des Grands-Vents. Ce service permet aux élèves de faire leurs devoirs et d'étudier dans un environnement propice au travail individuel ou en petits groupes. Pour de plus amples renseignements, composez le (709) 722-7669 ou le 1-888-749-7669.



Centre scolaire et communautaire des Grands-Vents
Photo : ACFSJ

Écoles anglophones et d'immersion

La grande région métropolitaine de St-Jean comprend plus d'une centaine d'écoles dont plusieurs offrent un programme d'immersion en français. Pour connaître l'école la plus proche de votre lieu de résidence, utilisez la fonction *Search for School Feeder System* sur le site Web www.esdnl.ca/schools/schoolsearch.jsp. Les écoles publiques de la région sont gérées par le *Eastern School District*.

Eastern School District
Suite 601, Atlantic Place
215 Water Street
St-Jean, NL A1C 6C9
Tél. : (709) 758-2372

St-Jean compte deux écoles privées soit le *St. Bonaventure's College* (école catholique) et le *Lakecrest Independent School* (programme international enrichi).

Transport scolaire

La plupart des élèves profitent d'un service d'autobus selon la distance entre leur lieu de résidence et l'école fréquentée. Il suffit de vérifier avec l'école pour connaître les modalités de transport.

Études postsecondaires

À St-Jean, vous retrouverez une université, *Memorial University* (MUN) et plusieurs collèges, dont le *College of the North Atlantic* (CNA). Pour connaître tous les renseignements à ce sujet, consultez la section provinciale de ce guide ou les pages jaunes sous *Schools-Academic-Colleges & Universities*.

Services de garde et prématernelle

Garderie

Ouvert depuis 2005, le Centre de la petite enfance et famille (CPEF) offre un service de garderie au Centre scolaire et communautaire des Grands-Vents. Le centre peut accueillir 14 enfants de 2 à 5 ans. C'est le seul centre de la région qui offre un service entièrement en français.

Centre de la petite enfance et famille

Tél. : (709) 757-2850

Courriel : cpef@fpftnl.ca

Osez Terre-Neuve-et-Labrador !

Vous obtiendrez aussi la liste des centres approuvés par le gouvernement sur le site www.health.gov.nl.ca/health/childcare/facilities.htm, ou encore dans les pages jaunes sous *Children's Services*.

Prématornelle

On trouve aussi à St-Jean une prématornelle de langue française, Les Sauterelles, qui accueille les enfants de 4 ans. La prématornelle peut accueillir six enfants à raison de neuf heures par semaine (trois matins de 8 h 30 à 11 h 30). Le comité de parents de l'école des Grands-Vents est responsable de ce service. Pour obtenir les coordonnées, communiquez avec la FPFTNL au (709) 722-7669, au 1-888-749-7669 ou par courriel à info@fpftnl.ca.

Pour en savoir davantage sur les autres services de prématornelle en anglais, consultez les pages jaunes de l'annuaire téléphonique sous *Schools-Academic-Nursery & Kindergarden*.

10. Religion

La région de St-Jean présente une culture diversifiée composée de personnes de différentes religions. Pour trouver un lieu de culte, consultez les pages jaunes sous *Churches & Other Place of Worship*.

11. Loisirs

Il existe un grand nombre d'organisations et de centres sportifs dans la région. Les différentes municipalités fournissent leurs propres services de loisirs. Les programmes incluent la natation, le soccer, le baseball, le tennis et une variété d'activités pour enfants, adultes et familles. Les francophones de la région utilisent le Centre scolaire et communautaire des Grands-Vents pour participer à diverses activités sportives et de loisirs (badminton, Club des débrouillards, chorale, troupe de théâtre, camp du samedi et camps d'été).

Sentiers

Le réseau de sentiers du *Grand Concourse Authority* offre 120 km de sentiers à travers St-Jean, Paradise et Mount Pearl. Sur la péninsule d'Avalon, le *East*

Coast Trail propose aux randonneurs 540 km de sentiers côtiers. Le *Newfoundland T'Railway* (parc provincial) s'étend sur 900 km de St-Jean à Port-aux-Basques et suit l'ancienne voie ferrée abandonnée (depuis 1988) du *Canadian National Railway*. Le *Newfoundland T'Railway* offre des possibilités multiples telles des randonnées, du vélo, de la motoneige, des véhicules tout-terrain, du ski de fond, etc.



Photo : www.francotnl.ca

Activités

La région métropolitaine possède des terrains de golf, des aires de sport (soccer, parc pour planches à roulettes, baseball, softball, racketball, rugby et basketball), des piscines, un centre nautique, des centres de curling, des salles de quilles, des terrains de tennis et des arénas pour le hockey et le patinage. Il est possible de faire du ski de fond sur le réseau des sentiers de *Pippy Park*. Pour faire du ski alpin, il faut sortir de la péninsule d'Avalon et se rendre à Clarenville (*White Hills*), Steady Brook (*Marble Mountain Resort*) ou à Baie Verte (*Copper Creek*).

Parcs provinciaux

St-Jean n'a pas de parcs provinciaux, mais la péninsule d'Avalon en compte cinq dont trois avec des terrains de camping soit *La Manche*, *Butterpot* et *Chance Cove*. Les deux autres sont *Cataracts* et *Gooseberry Cove*. La péninsule possède également plusieurs aires naturelles et réserves écologiques.

Osez Terre-Neuve-et-Labrador !

Les **lieux historiques nationaux** de *Signal Hill*, *Cape Spear* et *Castle Hill* (Placentia) retracent, entre autres, les batailles militaires du 18^e siècle entre Français et Anglais. Placentia, connue anciennement sous le nom de Plaisance, a été la capitale française de Terre-Neuve jusqu'en 1713 et le site historique de *Castle Hill* est construit à l'emplacement du fort érigé par les Français à l'origine. *Cape Spear*, point le plus à l'est de l'Amérique du Nord, est le lieu du plus vieux phare toujours érigé à Terre-Neuve.

Proximité avec l'archipel français Saint-Pierre et Miquelon

Cette collectivité territoriale française est située à seulement une vingtaine de km au sud des côtes de Terre-Neuve. Il est possible de s'y rendre en avion à partir de St-Jean (40 min de vol) ou en prenant le traversier à partir de la municipalité de Fortune se trouvant au sud de la péninsule de Burin, située à environ 5 heures de route de St-Jean.

Patrimoine français

En 2004, la communauté francophone a commémoré, avec le reste de la province, 500 ans de présence française à Terre-Neuve-et-Labrador (1504-2004). À cette occasion, de nombreuses activités ont eu lieu tout au long de l'année 2004 dans nombreuses localités de la province. Des chaloupes et des fours à pain français d'époque ont été reconstruits dans plusieurs points de la province afin de souligner ces célébrations.

Festivités et événements sportifs (liste non exhaustive)

- Jour de francophonie terre-neuvienne-et-labradorienne (30 mai)
- Festival du vent organisé par l'Association communautaire francophone de St-Jean (octobre)
- *Festival of New Dance* (juin)
- *Signal Hill Tatoo* (de juillet à la mi-août)
- *Sound Symposium*, fête internationale du son - tous les deux ans (prochain : juillet 2008)
- *St. John's Jazz Festival* (juillet)
- *Royal St. John's Regatta* (premier mercredi du mois d'août)
- *NL Folk Festival* (début août)
- *Targa Newfoundland* (septembre)



Activité culturelle de l'ACFSJ.
Photo : ACFSJ

Quelques sites pour obtenir de l'information :

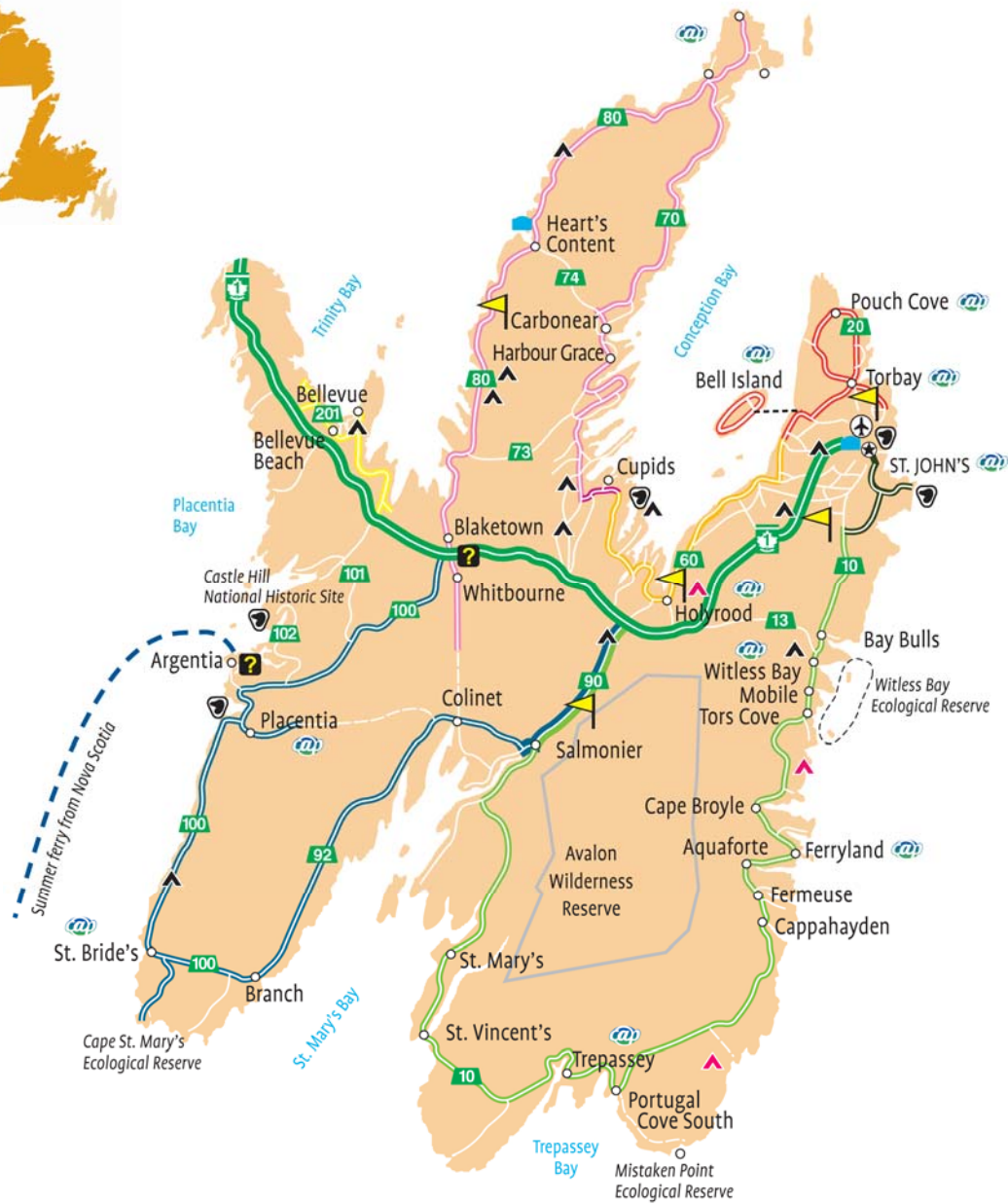
- Calendrier des activités de l'Association communautaire francophone de St-Jean : www.acfsj.ca
- Calendrier des activités et des événements, listes des clubs sportifs et activités communautaires des villes de St-Jean et Mount Pearl : www.stjohns.ca
www.mountpearl.ca
- Renseignements sur les activités, lieux d'intérêts et services touristiques pour toute la province (sera offert prochainement en français) : www.newfoundlandlabrador.com



Réserve écologique de Cap St. Mary's
Photo : www.francotnl.ca

Osez Terre-Neuve-et-Labrador!

Carte de la péninsule de l'Avalon



Cartes : Newfoundland & Labrador Tourism

Coordonnées utiles

	Nom	Numéro	Adresse / Numéro local
Urgence	Police	911	(709) 729-8000
	Incendie	911	
	Ambulance	911	
Urgence	Extérieur de St-Jean	1-800-709-7267	
Centre antipoison		(709) 722-1110	
Info-santé (HealthLine)		1-888-709-2929	
Hôpitaux	Générale et Janeway	(709) 777-6300	
	St. Clare's	(709) 777-5000	
	Waterford	(709) 777-3300	
Clinique sans rendez-vous			
Dentiste			
Médecin			
Association communautaire francophone de St-Jean		(709) 726-4900	65, chemin Ridge
Banque			
École des Grands-Vents		(709) 754-8000	65, chemin Ridge
Service de garde	CPEF	(709) 757-2850	65, chemin Ridge
Taxi			