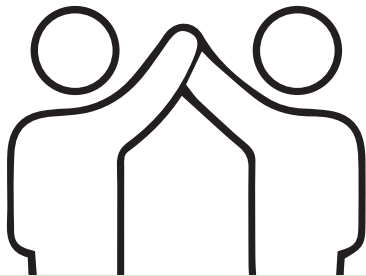
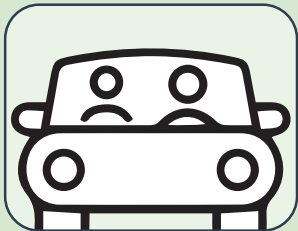


Qui représente un contact étroit?

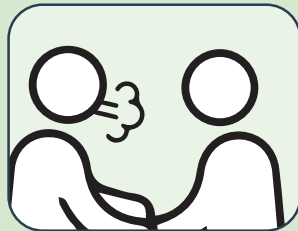


Un contact étroit est généralement une personne qui s'est trouvée à proximité d'une personne atteinte de COVID-19 pendant au moins 15 minutes alors que les mesures de santé publique, telles que le port du masque et la distanciation physique, n'étaient pas en place.

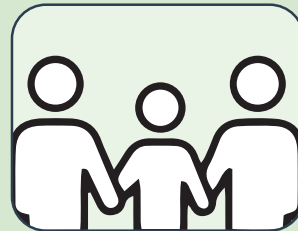
Un contact étroit signifie l'une des situations suivantes :



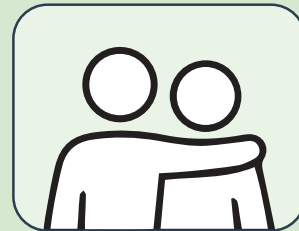
Vous avez été près de la personne pendant au moins 15 minutes alors que vous étiez à l'intérieur et que vous ne portiez pas de masque.



La personne a toussé ou éternué près de vous.



Vous prenez soin de la personne à la maison.



La personne vous a touché, serré dans ses bras ou embrassé.

Si vous avez passé du temps avec une personne atteinte de COVID-19 et que vous portiez tous deux un masque, vous n'êtes pas un contact étroit.



Les personnes atteintes de COVID-19 doivent informer leurs contacts étroits le plus rapidement possible. Si on vous a dit que vous êtes un contact étroit, vous trouverez des consignes à la page suivante.

Les contacts étroits peuvent inclure :

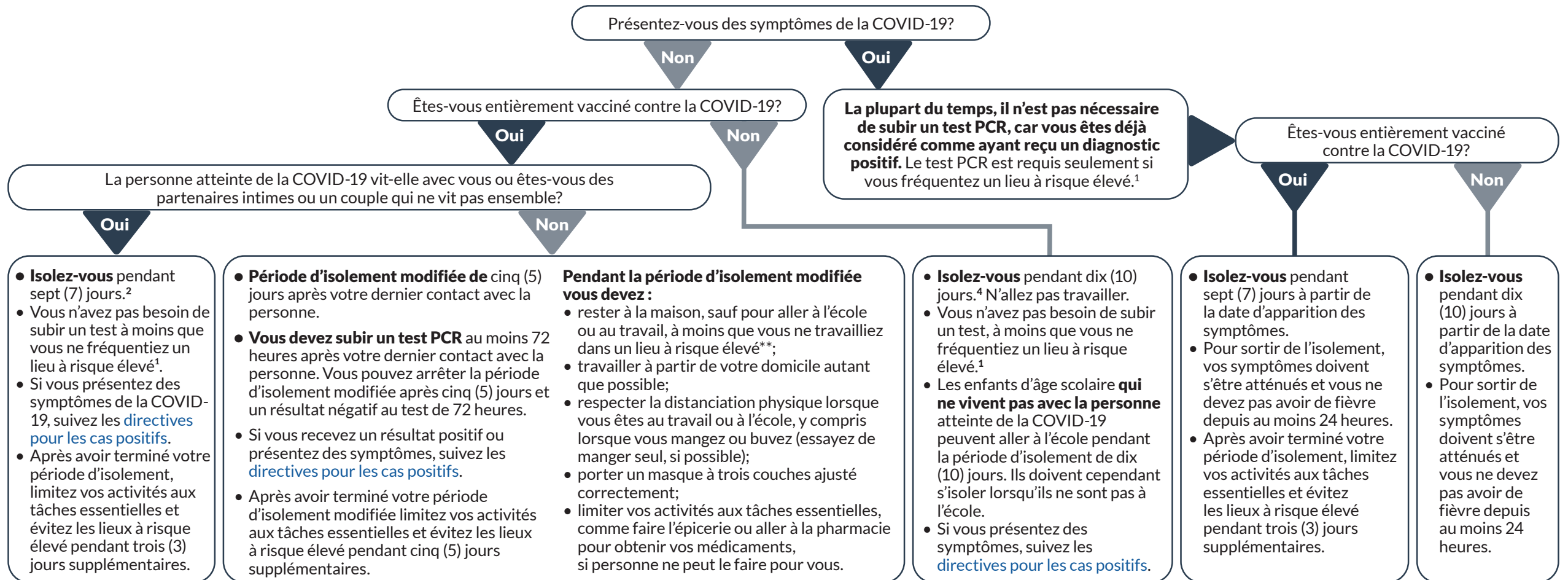
- Les amis et la famille (les personnes avec lesquelles vous vivez, partagez une chambre ou avec lesquelles vous êtes intime).
- Les personnes qui ont participé à un rassemblement ou un événement social avec vous.
- Les personnes avec lesquelles vous travaillez, y compris celles avec lesquelles vous partagez un lieu de travail.
- Les prestataires de services personnels (coiffeurs, esthéticiens, tatoueurs, massothérapeutes).
- Les personnes qui ont participé avec vous à des activités parascolaires (entraînement de hockey, cours de danse, cours de natation, etc.).
- Les personnes avec lesquelles vous avez partagé des objets personnels (nourriture ou boisson, articles d'hygiène personnelle, cigarettes, vapoteurs, rouge à lèvres, fourchettes ou cuillères).

Les personnes avec lesquelles vous allez à l'école ne sont pas des contacts étroits, sauf si vous passez également du temps avec elles en dehors de l'école.

Vous êtes en contact étroit avec une personne ayant reçu un diagnostic de COVID-19.

Et maintenant?

Si vous ne faites pas partie des contacts étroits, ne remplissez pas ce questionnaire. Consultez [l'outil d'évaluation pour l'isolement](#) (en anglais seulement) pour obtenir des conseils.



Les **tâches essentielles** sont celles que vous devez faire absolument, comme aller à l'école ou au travail ou faire l'épicerie.

Les **lieux à risque élevé** comprennent les visites non essentielles à un établissement de soins de longue durée, à une école ou à une garderie.

1 Vous devez subir un test PCR seulement dans les situations suivantes : vous travaillez dans le secteur de la santé; à titre de premier intervenant; au sein de la Garde côtière; dans un établissement correctionnel; vous travaillez dans un refuge d'urgence, une maison de transition ou un autre établissement destiné aux personnes vulnérables ou fréquentez un tel lieu; ou vous vivez dans un établissement de soins de longue durée, un foyer de soins personnels, un foyer de soins communautaires ou un établissement avec assistance. Les personnes qui fréquentent une garderie ou qui y travaillent doivent suivre les consignes du [questionnaire de dépistage pour les services de garde d'enfants](#) (français à venir).

2 Isoler-vous pendant sept (7) jours après que la personne de votre ménage a commencé à avoir des symptômes ou, en l'absence de symptômes, sept (7) jours après son test de dépistage de la COVID-19.

3 Les personnes qui travaillent dans le domaine des soins de santé (personnel d'un hôpital, d'un établissement de soins de longue durée, d'un foyer de soins personnels, les aides à domicile, le personnel paramédical), dans un établissement correctionnel, dans une garderie, dans un refuge d'urgence, dans une maison de transition ou dans un autre établissement destiné aux personnes vulnérables, ne doivent pas aller au travail, sauf si elles jouent un rôle essentiel dans la prestation des services. Le cas échéant, elles doivent suivre le [protocole pour les travailleurs essentiels](#) (en anglais seulement). Les travailleurs de la santé doivent consulter le service de santé au travail ou leur gestionnaire.

4 Isoler-vous pendant dix (10) jours après que la personne de votre foyer a commencé à avoir des symptômes ou, en l'absence de symptômes, dix (10) jours après son test de dépistage de la COVID-19. Si la personne ne vit pas avec vous, isolez-vous pendant dix (10) jours après votre dernier contact avec la personne qui a la COVID-19.